

MUNKAVÉDELMI és TŰZVÉDELMI

ISMÉTLŐ OKTATÁS

**Rotors & Cams Zrt.
2025.**

Ellenjegyezte:

Készítette:

Bartos Éva

**Munkavédelmi szakmérnök
Tűzvédelmi előadó
Emelőgép ügyintéző**

Munkára képes, munkaképes állapot



A munkavállaló általában akkor tekinthető alkalmasnak a munkavégzésre, ha:

- ▶ Rendelkezik az egészséget nem veszélyeztető és biztonságos munkavégzéshez szükséges ismeretekkel és képzettséggel
- ▶ A foglalkozás-egészségügyi orvos - munkaköri alkalmassági vizsgálat alapján - alkalmasnak minősítette az adott munkafeladatra
- ▶ **Munkaköréhez/munkájához** szükséges munkavédelmi oktatásban részesült és a szükséges munkavédelmi ismereteket elsajátította
- ▶ Munkaköréhez és/vagy tevékenységéhez előírt egyéni védőeszközöket a munkavégzéshez használja,
- ▶ Kipihent és nem áll alkohol vagy más olyan pszichotróp szer hatása alatt, amely a munkavégzés biztonságát befolyásolná

A munkavégzés tárgyi feltételei:

minden munkavállaló részére biztosítani kell

- ▶ Megfelelő mennyiségű és minőségű ivóvizet
- ▶ Öltözködési, tisztálkodási, egészségügyi, étkezési lehetőséget
- ▶ Rendet, tisztaságot, a keletkező hulladék, szennyvíz kezelését oly módon, hogy veszélyt vagy egészségi ártalmat ne okozzon és a környezetet ne károsítsa
- ▶ Biztonságos munkavégzéshez szükséges mozgásteret
- ▶ A munkavégzés jellegének megfelelő természetes és mesterséges megvilágítást
- ▶ A zajhatások, a rezgések, a por és vegyi anyagok, valamint a sugárzások határértéken belüli tartását
- ▶ Elegendő mennyiségű és minőségű levegőt és klímát
- ▶ Munkavállalók időjárás elleni védelmét, a melegedés lehetőségét, jogszabály által előírt esetekben a védőitalt

Az egészséget nem veszélyeztető és biztonságos munkavégzés személyi feltételei

A munkavállaló csak olyan munkára és akkor alkalmazható, ha:

- ▶ Annak ellátásához megfelelő élettani adottságokkal rendelkezik
- ▶ Foglalkoztatása az egészséget, testi épségét, illetőleg a fiatalok egészséges fejlődését károsan nem befolyásolja
- ▶ Foglalkoztatása az utódaira veszélyt nem jelent
- ▶ Mások egészséget, testi épségét nem veszélyezteti, és a munkára - külön jogszabályokban meghatározottak szerint - alkalmasnak bizonyult

A munkavégzés - technológiai folyamat munkavédelmi követelményei

- ▶ A munkavégzés hatókörében tartózkodók egészségét és biztonságát, valamint a környezetet nem lehet veszélyeztetni.
- ▶ A biztonságtechnikai felülvizsgálatokat (pl.: villamos berendezések) rendszeresen el kell végezni.
- ▶ Munkavégzés feltételeit, az eljárási szabályokat a munkavállalónak ismernie kell (képzettség, oktatás).
- ▶ Védőeszközöket biztosítani kell és azok használatát megkövetelni.
- ▶ Veszély esetén a munkavégzést be kell szüntetni.
- ▶ A munkahelyi elsősegélynyújtás személyi és tárgyi feltételeit biztosítani kell.
- ▶ Üzemzavar, vészhelyzet kezelése (intézkedési- mentési terv készítése, személyek kijelölése, anyagok- eszközök biztosítása), mentés, menekülés gyakorlása.

A munkavégzés - technológiai folyamat munkavédelmi követelményei

- ▶ Gépet, gépalkatrészt tisztítani, karbantartani csak biztonságos kézeszkővel, szerszámmal szabad. A használható eszközöket, szerszámokat a munkáltató állapítja meg.
- ▶ Bármilyen meghibásodás esetén, amelynek megjavítására a munkavállaló nincs feljogosítva, a gépet azonnal üzemem kívül kell helyezni és a megjavítás érdekében szükséges intézkedéseket meg kell tenni.
- ▶ Gépet csak az javíthat, akit erre kiképeztek és felhatalmaztak.

A munkavállalók jogai

A munkavállaló jogai:

- ▶ Biztosítani kell számára az előírt védőeszközt, védőfelszerelést, védőruhát, védőberendezést.
- ▶ Biztosítani kell a munkavégzéshez szükséges ismeretek elsajátítását, betanulási időt.
- ▶ Joga van a munkát megtagadni, ha olyan tevékenységet kell végeznie, ami a biztonságos munkavégzés feltételei nélkül valósulna meg.
- ▶ Joga van megtagadni a munkavégzést, ha azzal saját, vagy mások testi épségét fenyegeti.

A munkavállalók kötelezettségei

A munkavállaló köteleles:

- ▶ A számára kijelölt helyen és időben munkaképes állapotban megjelenni a munkaidőt ott eltölteni.
- ▶ A biztonságos munkavégzésre vonatkozó szabályokat és ismereteket elsajátítani (munkavédelmi oktatás.)
- ▶ Munkakezdés előtt meggyőződni a rendelkezésére álló munkaeszközök állapotáról.
- ▶ Kizárólag olyan munkát végezni, amire kiképezték, kioktatták.
- ▶ Olyan ruhában végezni a feladatait, mely nem akadályozza a munkavégzésben.
- ▶ Védőberendezéseket rendeltetésszerűen használni.
- ▶ Fegyelmet, rendet, tisztaságot tartani a munkaterületen.
- ▶ A számára előírt orvosi vizsgálaton részt venni.
- ▶ Munkatársakkal együttműködni, olyan magatartást tanúsítani, hogy a munkatársai munkáját ne zavarja, azok testi épségét ne veszélyeztesse.
- ▶ Veszélyt jelentő rendellenességet, rosszullétet, sérülést azonnal jelenteni a munkahelyi vezetőjének.

Irodai Biztonság



Irodai környezetben könnyen azt hihetjük, hogy velünk nem történhetnek balesetek, hiszen „csak” irodai munkát végzünk.

A kockázatok talán nem olyan szembetűnőek, de baleseti okok itt is szép számmal előfordulnak

- ▶ Munkahelyi kialakítás /botlás, beütődés, leesés/
- ▶ Elektromos eszközök /áramütés, mechanikai sérülés, égés/
- ▶ Egyéb veszélyek / teher emelés, ülés következményei/
- ▶ Ergonómia /szék, monitor, egér, klaviatúra használata/
- ▶ Pszichés tényezők – S T R E S S Z



Munkahelyi kialakítás

beütődés



botlás



leesés



Milyen problémát okozhat az ülő munka?



▶ Ülő életmód

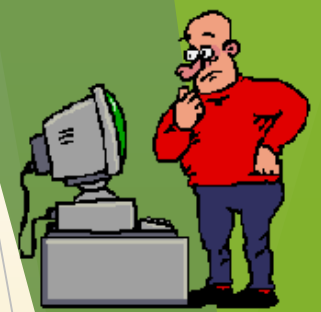
- ▶ kóros izomtónus eloszlás
/végtag zsibbadás, fájdalom
- ▶ a hanyag tartás a gerincoszlop rendellenességei / porckorong sérv
- ▶ belső szervek összenyomása
/légző-, emésztő-, kiválasztó szervek működésének gátlása, megbetegedése

▶ Mit tehetünk ellene?

Mozgás / nyak-, fejkörzés, lábfej mozgatása,

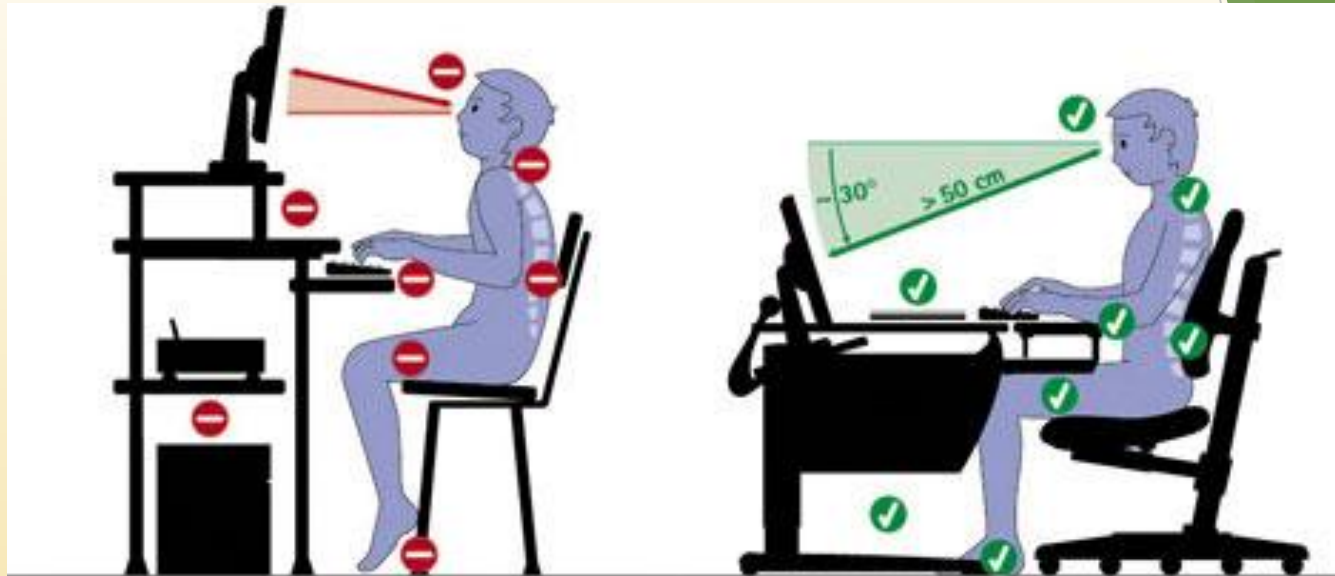
**pihenési idő - felállás szem pihentetése
rendszeres sport,**

Helyes ülés „technikája”



Szék beállítása





Min és hogyan ülünk?

Derékpárna

Ékpárna

Felfújható korong alakú párná

Fit-ball

Hogyan biztosítható egy munkaeszköz kockázatmentes használhatósága



- ▶ Rendszeres ellenőrzés, időszakos biztonsági felülvizsgálat, karbantartás, felújítás a kor technikai színvonalának megfelelően.
- ▶ A hiba elhárítására hozott intézkedés nem csökkentheti a meghibásodás előtti biztonsági állapotot.
- ▶ A gyártó használatra vonatkozó (magyar, vagy a munkavállaló által értett nyelvű) előírásait minden esetben be kell tartani.
- ▶ Ha az elvárható biztonsági állapot nem tartható fenn, a munkaeszközt selejtezni kell.

A munkavégzés - technológiai folyamat munkavédelmi követelményei

- ▶ Gépet, gépalkatrészt tisztítani, karbantartani csak biztonságos kézieszközzel, szerszámmal szabad. A használható eszközöket, szerszámokat a munkáltató állapítja meg.
- ▶ Bármilyen meghibásodás esetén, amelynek megjavítására a munkavállaló nincs feljogosítva, a gépet azonnal üzemem kívül kell helyezni és a megjavítás érdekében szükséges intézkedéseket meg kell tenni.
- ▶ Gépet csak az javíthat, akit erre kiképeztek és felhatalmaztak.

Géphasználati feltételek

- ▶ Gépet, gépalkatrészt tisztítani a rendszeresített biztonságos eszközzel szabad.
- ▶ Meghibásodás esetén, a gépet azonnal üzemem kívül kell helyezni és azt jelezni kell a felettes vezetőnek.
- ▶ Gépet/berendezést csak szakszerviz javíthat.
- ▶ A védőburkolatok és biztonsági berendezések eltávolítása szigorúan tilos!
- ▶ Az üzembe helyezett gépet csak a használati útmutató megismerése után szabad kezelni!

**A gépet karbantartani
és javítani működés
közben tilos!**

ANYAGMOZGATÁS

AZ ANYAGMOZGATÁS MŰVELETEI:

- ▶ **RAKODÁS:** az áruk helykoordinátáinak megváltoztatása a szállítás vagy a tárolás megindítása céljából.
- ▶ **SZÁLLÍTÁS:** az áruk helykoordinátáinak megváltoztatása a felhasználás vagy a tárolás megkezdése céljából.
- ▶ **TÁROLÁS:** a helykoordináták nem változnak

▶ **Az anyagmozgatás lehet:**

- ✓ kézi
- ✓ gépi

▶ **Kézi anyagmozgatás:** nyersanyagok, félkész- és késztermékek helyváltóztatása emberi izomerővel.

▶ **Gépi anyagmozgatás:** nyersanyagok, félkész- és késztermékek helyváltóztatása anyagmozgató gépekkel.

A kézi anyagmozgatásról

Személyi feltételek

Az anyagmozgatási munkát végzőnek **orvosi szempontból alkalmasnak és munkavédelmi szempontból kioktatottnak** kell lennie. A munkavédelmi oktatás célja a vonatkozó jogszabályban foglaltak [25/1998. (XII.27.)EüM rendelet - az elsősorban hátsérülések kockázatával járó kézi tehermozgatás minimális egészségi és biztonsági követelményeiről] és a helyi sajátosságok megismertetése.

Kézi anyagmozgatás általános biztonsági előírása:

- ▶ Segédeszköz nélkül – kézben, vállon vagy háton a **súlynormák betartása** mellett – csak olyan mennyiségű anyagot szabad szállítani, amennyi **kellő stabilitással**, biztonságosan megtartható, a dolgozó **sem önmagát, sem környezetét nem veszélyezteti**.

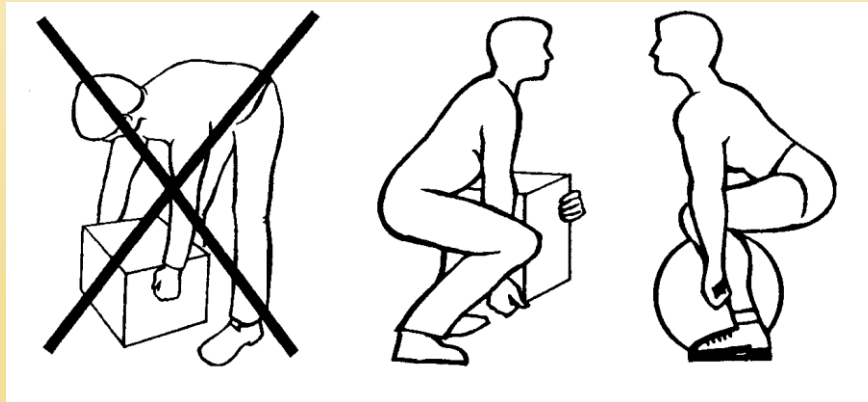
Segédeszköz nélküli kézi anyagmozgatás

Teher emelés és kézi mozgatás legfontosabb szabályai:

1. A nagy tömegű terheket csak **egyenes háttal, hajtott térddel, lassú egyenletes felemelkedéssel** szabad megemelni.
- ▶ 2. Nagy tömegű terhek megemelése előtt biztos **alátámasztási helyzetbe kell a lábakat elhelyezni.**
- ▶ 3. A terhet mindig biztonságosan, vagyis **egész tenyérrel megmarkolva** kell megfogni.
- ▶ 4. Ügyelni kell arra, hogy a teher **tömegközéppontja a lehető legközelebb** legyen a testhez.

Teher emelés és kézi mozgatás legfontosabb szabályai:

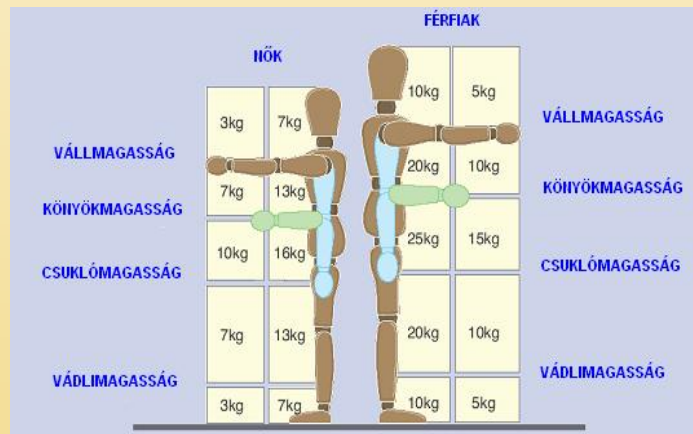
5. Nagytömegű, terjedelmes terheket nem a **test előtt, hanem a vállon vagy a háton** kell szállítani.
6. A **teher egyenletes elosztása** kisebb terheléseket eredményez.
7. Hosszú tárgyakat vállon, vagy háton szállításánál a tárgy első vége legalább **két méterrel a padozat felett** legyen és a szállított tárgy ne érjen **szigetetlen villamos vezetékekhez**.
8. A teher letevése előtt mindig meg kell győződni, hogy az adott helyre **biztonságosan letehető-e, billenés, borulás, leesés** nélkül.
9. Ujjsérülések megelőzése céljából a lerakási helyre célszerű **alátéteket helyezni**.



A nagy tömegű terheket csak egyenes háttal, hajlított térddel, lassú egyenletes felemelkedéssel szabad megemelni

Teheremelés

- ▶ Segédeszköz nélkül – kézben, vállon vagy háton a súlynormák betartása mellett – csak olyan mennyiségű anyagot szabad szállítani, amennyi kellő stabilitással, biztonságosan megtartható, a munkavállaló sem önmagát, sem környezetét nem veszélyeztetheti.



A kézi anyagmozgatási tevékenység műveletei:

- ❖ a teher megfogása,
- ❖ emelés,
- ❖ szállítás,
- ❖ letevés.

A gerinc terhelése



Az elektromos áram veszélyei

- ▶ Fontos a kábelek, vezetékek szigetelése: szabadon lévő vezeték nem lehet! Ugyanez áll minden elektronikus eszközre! pl.: dugvilla, dugaszoló aljzat, stb.
- ▶ Ha egy ilyen eszközön sérülés tapasztalható, azt szakszerű javítást kell végezni, ami minden esetben cserét jelent!
- ▶ A szigetelő szalaggal történő bandázsolás, betékerés nem jelent biztonságot, az ilyen megoldás nem megoldás!
- ▶ Baleset esetén a biztosíték kiolvad, így megszakítja az áramkört. Mivel az áramütés súlyossága attól függ, hogy mekkora áram megy keresztül valakin és mennyi ideig, ezért a biztosítékot tilos megpatkolni, kiiktatni.



Létra alkalmazása



- ▶ Székre, asztalra, ablakpárkányra, vagy nem stabil, erre a célra alkalmatlan eszközre állni nem szabad.
- ▶ A létrát használat előtt szemrevételezéssel meg kell vizsgálni. Sérült létra nem használható. (Törött, fokhiányos)
- ▶ A létrát úgy kell elhelyezni, hogy az a használata alatt végig stabil legyen.
- ▶ A kapaszkodás és a biztonságos állás lehetősége biztosított legyen. A létra használatakor csúszásmentes talpú zárt lábbelit kell viselni, a papucs baleseti kockázatot jelent.
- ▶ Ha létrára teherrel kell felmenni, az nem korlátozhatja a kapaszkodás lehetőségét. Szükség esetén másik munkatárs segítsen a létra megtartásában

Egyéni védőeszközök

- ▶ Légzésvédők
- ▶ Kézvédők
- ▶ Lábvédők
- ▶ Hallásvédők
- ▶ Szemvédők



1. A védőeszközöket használaton kívül megfelelően kell tárolni
2. A védőeszközöknek nincsen kihordási ideje. Ha „elromlik” cserélni kell!
3. A szükséges egyéni védőeszközöket a munkavégzés teljes ideje alatt viselni, használni kell.

Legfontosabb tudnivalók az egyéni védőeszközökről

- ▶ Biztosítása és használata kötelező (ha nincs, akkor a munkavállaló megtagadhatja a munkát, illetve ha a munkavállaló nem használja, el kell tiltani a munkavégzéstől).
- ▶ Írásban kell rögzíteni a védőeszközök juttatásának rendjét.
- ▶ Átvételét a munkavállaló aláírásával igazolja.
- ▶ Használatát oktatni, gyakoroltatni kell, ezek megtörténtét a munkavállaló aláírásával igazolja.
- ▶ Csak azok a védőeszközök megfelelőek, amelyek munkavédelmi megfelelőségét dokumentumok tanúsítják.
- ▶ Védőeszközt tilos elvinni a munkahelyről - kivéve írásbeli engedély.
- ▶ Amennyiben a munkavállaló szándékosan vagy gondatlanul kárt okozott a védőeszközben, kártérítésre kötelezhető.
- ▶ Ha a védőeszköz elvesztette védelmi képességét, selejtezni kell.

EVE piktogramok pl.



Vágások és szúrások
elleni védelem



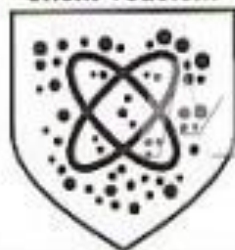
Mozgó részek elleni
védelem



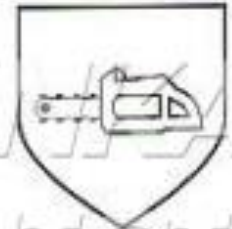
Statikus elektromosság
elleni védelem



Vegyszerek elleni
védelem



Radioaktív szennyező
részek elleni
védelem



Láncfűrészek vágása
elleni védelem



Mikroorganizmusok
okozta veszélyek elleni
védelem



Rossz időjárás,
nedvesség elleni
védelem



Hő- és láng elleni
védelem



Jól láthatóságot
biztosító védőruházat
(felszerelés)



Hideg elleni védelem



Mechanikai védelem

A balesetekkel kapcsolatos fogalmak

Baleset:

az emberi szervezetet ért olyan egyszeri külső hatás, amely a sérült akaratától függetlenül, hirtelen vagy aránylag rövid idő alatt következik be és sérülést, mérgezést vagy más (testi, lelki) egészségkárosodást, illetőleg halált okoz.



Munkabaleset:

az a baleset, amely a munkavállalót a **szervezett munkavégzés** során vagy azzal összefüggésben éri, annak helyétől és időpontjától és a munkavállaló (sérült) közrehatásának mértékétől függetlenül.



Munkabaleset

A munkavégzéssel összefüggésben következik be a baleset, ha a munkavállalót a foglalkozás körében végzett munkához kapcsolódó közlekedés, anyagvételezés, anyagmozgatás, tisztálkodás, szervezett üzemi étkeztetés, foglalkozás-egészségügyi szolgáltatás és a munkáltató által nyújtott egyéb szolgáltatás stb. igénybevétele során éri.

A balesetekkel kapcsolatos fogalmak



Súlyos az a munkabaleset amely

1. a sérült halálát (halálos munkabaleset az a baleset is, amelynek bekövetkezésétől számított egy éven belül a sérült orvosi szakvélemény szerint a balesettel összefüggésben életét vesztette), magzata vagy újszülöttje halálát, önálló életvezetését gátló maradandó károsodását;
2. valamely **érzékszerv** (vagy érzékelőképesség) és a reprodukációs képesség elvesztését, illetve **jelentős mértékű károsodását** okozta;
3. orvosi vélemény szerint **életveszélyes sérülést**, egészségkárosodást;
4. **súlyos csonkulást**, hüvelykujj vagy kéz, láb két vagy több ujjának nagyobb részének elvesztését (továbbá ennél súlyosabb esetek);
5. **beszélőképesség elvesztését** vagy feltűnő eltorzulást, bénulást, illetőleg elmezavart okozott.

Nem munkabaleset

Nem tekinthető munkavégzéssel összefüggésben bekövetkező balesetnek (munkabalesetnek) az a baleset, amely a sérültet a lakásáról (szállásáról) a munkahelyére, illetve a munkahelyéről a lakására (szállására) menet közben éri, kivéve, ha a baleset a munkáltató saját vagy bérelt járművével történt.

Ezt nevezzük **úti balesetnek**.

**MINDEN
ESETET
KÖTELEZŐ
JELENTENI!!!!!!**

Fontosabb teendők munkabaleset esetén

- 1) **Minden munkabalesetet** a sérült, vagy a balesetet észlelő köteles jelenteni a közvetlen vezetőnek.
- 2) A munkabaleset bekövetkezésekor a balesetet észlelők – tudásuknak és lehetőségeiknek mértékében – kötelesek az azonnali segítségnyújtásra, segítség hívásra – Mentők 104 vagy 112 hívószámon



Az Újraélesztés ABC-je

- ▶ A: Átjárható légutak biztosítása
- ▶ B: Befúvásos lélegeztetés Átjárható légutak mellett
 - ▶ **Nézd - Hallgasd – Érezd 10 másodpercig**
 - ▶ és hozz döntést:
 - ▶ **Amennyiben a légzés**
 - ▶ • erőlködő,
 - ▶ • zajos,
 - ▶ • **vagy ritka** (azaz 10 mp alatt nincs legalább 2 légvétel),
- ▶ C: Mellkaskompressziók



VESZÉLYES ANYAGOK

Minden olyan vegyi anyagot, amely használata során veszélyt jelent az emberi szervezetre, illetve a környezetre, veszélyes anyagnak nevezünk.

A CLP/GHS piktogramjai anyag megnevezésekkel



- Robbanásveszély
- Önreaktív anyagok
- Szerves peroxidok



- Gyúlékony anyagok
- Önreaktív anyagok
- Pirofóros anyagok
- Önhevülő anyagok
- Gyúlékony gázokat fejlesztő anyagok



- Égést tápláló (oxidáló) gázok
- Szerves peroxidok



- Nyomás alatt levő gázok



- Akut toxicitás



- Akut toxicitás
- Bőrirritáció
- Szemirritáció
- Bőrzérékenység



- Rákkeltők
- Légzőszervi szenzibilizáció
- Reprodukív toxicitás
- Célszervi toxicitás
- Ivarsejtek mutagenitása



- Szemkárosodás
- Bőrkárosodás
- A fémeket korrodálhatja



- Vízi toxicitás

VESZÉLYES ANYAGOK

- ▶ Szervezetbe jutás módjai (felszívódás bőrön keresztül, belégzés, lenyelés, injekálás)
- ▶ Veszélyjelzések, piktogramok jelentése, fontossága
- ▶ A munka során felhasznált anyagokra oktatás, biztonságtechnikai adatlap
- ▶ Vegyi anyagok címkéjének sértetlennek kell lennie
- ▶ Vegyi anyagokat tilos élelmiszerek tárolására is alkalmas edényben tárolni
- ▶ Figyelmes munkavégzés, egyéni védőeszközök⁴⁰

VESZÉLYES ANYAGOK

Vegyszerek árusításával, raktározásával foglalkozó dolgozó csak alapos tisztálkodás után, és az arra kijelölt helyen étkezhet, illetve dohányozhat.

Vegyszerek kezeléséhez, kiméréséhez, hígításához, töltéséhez használt eszközöket más célra használni nem szabad, azokat feltűnő módon meg kell jelölni.

Vegyszert árusításra átvenni, raktározni, illetve árusítani csak akkor szabad, ha csomagolása az előírásoknak megfelelő, kellő szilárdságú, és az előírásoknak megfelelően felcímkézett.

H mondat, más néven figyelmeztető mondat: egy adott veszélyességi osztályhoz és kategóriához rendelt mondat, amely leírja a veszélyes anyag vagy keverék jelentette veszély természetét, beleértve adott esetben a veszély mértékét is.

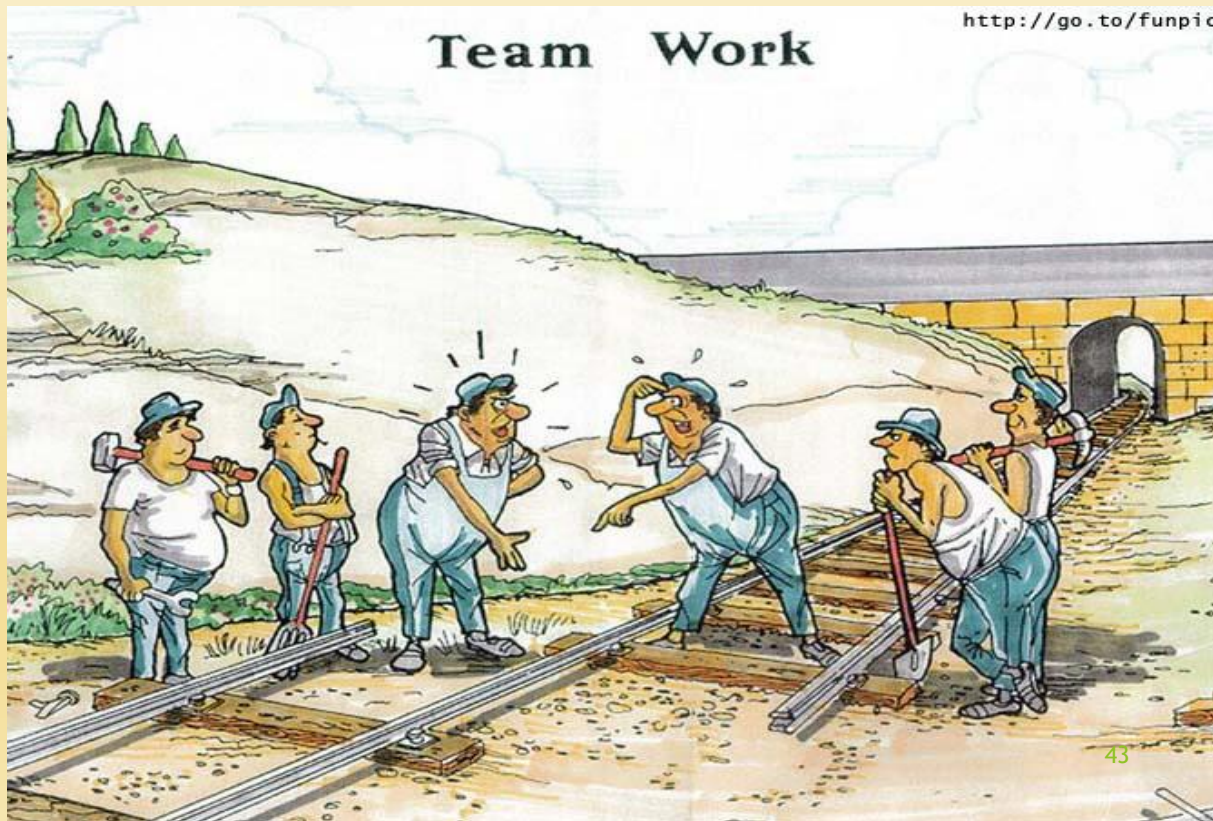
H335	Légúti irritációt okozhat.
H336	Álmoszágot vagy szédülést okozhat.

P mondat, más néven óvintézkedésre vonatkozó mondat: egy veszélyes anyag vagy keverék használatából vagy ártalmatlanításából eredő expozíció káros hatásainak a lehető legkisebbre csökkentése vagy megelőzése céljából javasolt intézkedés(eke)t leíró mondat.

P233	Az edény szorosan lezárva tartandó.
P234	Az eredeti edényben tartandó.

Merjünk kérdezni és segítséget kérni!

- ▶ Fontos a kétirányú kommunikáció!



TŰZVÉDELEM



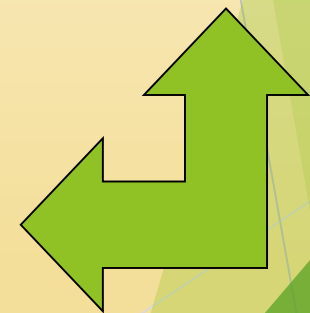
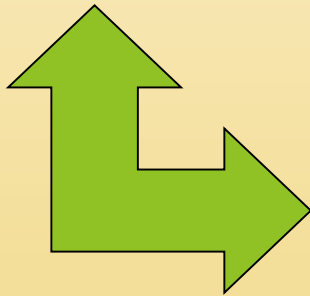
TŰZMEGELŐZÉS



TŰZOLTÁS



TŰZVIZSGÁLAT



Az égés fő elemei

- Oxigén
- Éghető anyag
- Gyulladási hőmérséklet



Gyakoribb tűzkeletkezési okok

- elektromos berendezések
- konyhai tevékenység
- **tűzveszélyes és éghető folyadékok**
- dohányzás



Dohányzás

- ▶ *A Kft. területén
dohányozni csak az erre
kijelölt helyen szabad!*



Az égés megszüntetésének módjai

Éghető anyag eltávolítása

- Az anyag odajutásának megakadályozása
- Éghető anyag eltávolítása
- Égő anyag eltávolítása

Oxigén elvonása

- Égő helyiség lezárása
- Égő helyiség feltöltése oltóhabbal, oltógázzal

Égő anyag hőmérsékletének csökkentése

- Az égő anyag oltása vízzel
- A tűz környezetének hűtése vízzel

Éghető anyag
eltávolítása, elzárása.



Tűz Oxigéntől való elzárása.



Hőmérséklet csökkentése.



Tűzoltó készülék használata

- ▶ A palack tetején található az indító kar, melynek lenyomásával elindul az oltóanyag, a biztosító szeg eltávolítása után. A tömlő végét irányítsuk a tűzre.
 - ▶ Egy 6 kg-os porral oltó készülék hatásos sugártávolsága kb. 3 - 6 méter.
- A működési ideje kb. 20 másodperc.



Munkavédelmi És Tűzvédelmi oktatás

○ TŰZOLTÁS

TŰZOLTÓKÉSZÜLÉKEK HELYES HASZNÁLATA

HELYTELEN



HELYES



MENEKÜLÉSI SZABÁLYOK

- Ha sűrű füst észlelhető, menekülés előtt terítsünk **vizes ruhát a fejre**, fedetlen testrészre, valamint a forró levegő ellen a szájat, orrot is vizes ruhával védjük.
- Ha a folyosó sűrű füsttel telített, és már nem lehet azon keresztül menekülni, csukjuk be a bejárati ajtót kilincsre, az ajtónyílást belülről tömítsük el vizes ruhával, az ajtót és a tömítő ruhát locsoljuk vízzel, **az ablakból hangosan kiabáljunk segítségért**, hívjuk telefonról a tűzoltóságot, tájékoztassuk őket a tartózkodási helyünkről.



Tűz esetén a füst először a helyiségek felső részét foglalja el és fokozatosan tölti ki a teret, de a padozat közelében mindig marad egy réteg, ahol lehajolva, mászva tájékozódni lehet.

ÖSSZEFOGLALÁS

- Legfontosabb a megelőzés!
Ne okozzunk tűzveszélyt!
- Tartsuk készenlétben a tűzoltási eszközöket, ha szükséges használniuk!
- Tűz esetén ne engedjük, hogy pánikhelyzet alakuljon ki!



**Köszönöm a megtisztelő
figyelmüket!**

